



إحدى شركات مؤسسة البترول الكويتية
A Subsidiary of Kuwait Petroleum Corporation



فريق عمل الأشعة – المجموعة الطبية

مستشفى الأحمدى

" الإرتقاء دائماً بخدماتنا "

المحتويات (يرجى الضغط على الفحص المطلوب)

نقاط عليك معرفتها قبل عمل الأشعة

كن أمناً قبل فحص الرنين المغناطيسي

الأشعة المقطعية الفحوصات بدون صبغة

الأشعة المقطعية الفحوصات بالصبغة

فحص الأشعة المقطعية للبطن والحوض

التصوير الرقمي لأشعة الثدي

فحص هشاشة العظام

بلعة الباريوم

فحص الجهاز الهضمي العلوي عن طريق الصبغة

فحص الأمعاء الدقيقة عن طريق الصبغة

فحص الجهاز الهضمي السفلي (القولون) بالأشعة الملونة عن طريق حقنة شرجية

فحص المسالك البولية باستخدام الصبغة

فحص مجرى البول بالأشعة الملونة

فحص الرحم بالصبغة

اعتذر...
من الأفضله
سؤال الطبيب

هل يوجد كسر
في العظام؟

الرجاء عدم اجبار تقنيي الأشعة
بالإبلاغ عن نتيجة الفحص وانتظار
النتيجة من قبل الطبيب المعالج.

طلب تشخيص الأشعة

الملابس الواقية من
الأشعة لمرافق المريض

يجب استخدام الملابس
الواقية المناسبة من قبل
مرافق المريض قبل البدء
بفحص الأشعة، عند تواجده
داخل غرفة الأشعة،
وذلك للحماية من
أخطار الأشعة.

نقاط عليك
معرفة ما قبل
عمل
الأشعة

تكرار الأشعة

في حال تم عمل أشعة سينية
مؤخرًا، الرجاء إبلاغ الطبيب
بذلك، لتجنب التكرار.

مبررات طلب الأشعة

من حق المريض معرفة سبب
طلب أشعة معينة، والسؤال
عن ضرورة هذه الأشعة.

الملابس الواقية
من الأشعة للمريض

الحمل



إذا كان هناك أي احتمال بوجود
حمل، الرجاء تنبيه استقبال وتقني
الأشعة بذلك، قبل البدء بفحص الأشعة.

تأكد من استخدام الملابس
الواقية المناسبة قبل البدء
بفحص الأشعة، وذلك
لحمايتك من أخطار الأشعة.



إحدى شركات مؤسسة البترول الكويتية
A Subsidiary of Kuwait Petroleum Corporation

خدمات الأشعة - المجموعة الطبية
شركة نفط الكويت

يجب تبليغ تقني الرنين المغناطيسي عند وجود التالي:
صمامات القلب الصناعية
جهاز منظم ضربات القلب
مشبك تمدد الأوعية الدموية
زراعة قوقعة الأذن
دعامة أوعية دموية

من الممكن أن يؤثر جهاز الرنين المغناطيسي على عمل أي أجهزة إلكترونية أو ميكانيكية مزروعة في الجسم. لذا يجب على المريض احضار وثيقة تثبت كونها آمنة مع التصوير بالرنين المغناطيسي.

يجب على المرضى الذين لديهم جهاز منظم ضربات القلب عدم الإقتراب من المجال المغناطيسي للجهاز، حيث من الممكن أن يتسبب في عطل المنظم.

من الممكن أن يتسبب جهاز الرنين المغناطيسي في جذب وتحريك المعادن، مما قد يؤدي إلى الإصابة، لذا يجب تبليغ تقني الرنين المغناطيسي عن التالي:

- التعرض للشظايا المعدنية في العين.
- العمل في لحام المعادن.
- إصابة نتيجة شظايا معدنية أو عيار ناري.

كن آمناً قبل فحص الرنين المغناطيسي

المفاصل الصناعية/أطقم الأسنان/أدوات السمع/الأطراف الصناعية

المحفزات العصبية وعمليات القلب والأوعية الدموية

الإصابات المعدنية

ومستحضرات التجميل

الحمل

المواد الغير مسموم بدخولها غرفة الرنين المغناطيسي

استمارة فحص الرنين المغناطيسي (ها قبل الفحص)

من الممكن أن يتسبب جهاز الرنين المغناطيسي بتسخين جميع ما هو مذكور خلال الفحص، والتسبب بعدم الراحة لذلك الرجاء تنبيه استقبال تقني الرنين المغناطيسي بذلك.

يجب قراءة استمارة فحص الرنين المغناطيسي قبل أخذ الموعد وتنبيه استقبال وتقني الرنين المغناطيسي في حالة وجود أي من الموانع المذكورة بالاستمارة.

الرجاء عدم وضع أي مستحضرات تجميل وإبلاغ تقني الرنين المغناطيسي في حالة وجود وشم على الجسد، حيث من الممكن أن ترتفع حرارتهم خلال الفحص. الرجاء إزالة أي مسحوق للتجميل خاص بالعين (المسكارا) لأنها قد تؤثر على الفحص.

النقود، البطاقات الائتمانية، العملات المعدنية، حافظلة النقود، الأجهزة الإلكترونية كالهواتف النقالة، الهواتف الذكية، الألواح الرقمية أو الساعات اليدوية، سماعات الإذن، أقراط الإذن، أدوات السمع.

أي جزء من الثياب يحتوي على سحاب معدني، نظارات، دبابيس الشعر، حمالات الصدر ذات الدعم المعدني، الأحزمة والمشابك المعدنية بمختلف أنواعها.

إذا كان هناك أي احتمال بوجود حمل، الرجاء تنبيه استقبال وتقني الرنين المغناطيسي بذلك، قبل البدء بفحص الرنين المغناطيسي.



إحدى شركات مؤسسة الكويت للتقنية
A Subsidiary of Kuwait Petroleum Corporation

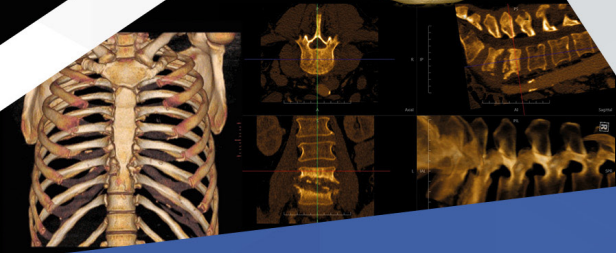
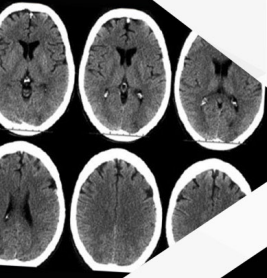
خدمات الأشعة - المجموعة الطبية
شركة نفط الكويت



أحد شركات مؤسسة البترول الكويتية
A Subsidiary of Kuwait Petroleum Corporation

الأشعة المقطعية

الفحوصات بدون صبغة



تعريف الأشعة المقطعية:

هو مجموعة من صور الأشعة السينية التي تؤخذ من زوايا مختلفة، ويتم التعامل مع الصور بالكمبيوتر لإخراج صور مقطعية للعظام والأنسجة بالجسم.

يقوم طبيب الأشعة بفحص هذه الصور، وقد يقوم بعمل صور إضافية اقتباساً من الصور الأصلية باستخدام الكمبيوتر لتوضيح صور الجسم من زوايا أخرى. في بعض الحالات يتم تجميع تلك الصور لعمل صورة ثلاثية الأبعاد.

إن الأشعة المقطعية تستطيع أن تعطي معلومات أكثر بكثير من الأشعة السينية، كما أن للأشعة المقطعية استخدامات عديدة ويمكن أن تستخدم لكل أجزاء الجسم تقريباً.

خدمات الأشعة
مستشفى الأحمدى - المجموعة الطبية
شركة نفط الكويت

ما هي أنواع الفحوصات التي يمكن عملها؟

الجمجمة، المخ، الجيوب الأنفية، العين، الأذن الداخلية والوسطى، الأطراف العلوية والسفلية، العمود الفقري، الصدر والبطن والحوض.

كيفية التحضير للأشعة المقطعية؟

في العموم ليس هناك تحضير للمرضى الذين يقومون بعمل فحوصات بدون صبغة ويتم الفحص بناء على المواعيد المحددة.

كيفية التحضير للأشعة المقطعية للأطفال:

التخدير: بالنسبة للأطفال غير المتعاونين فإن الأشعة تتم تحت التخدير الكامل أو المهدئات وذلك بعد التنسيق مع طبيب التخدير والجناح الخاص بالمريض.

في هذه الحالة لا يتناول الطفل أي شيء لمدة 6 ساعات قبل التخدير. لابد من توقييع ولي أمر الطفل على الموافقة على إجراء الفحص بهذه الطريقة.

إن تحديد موعد الأشعة متوقف على توفر التخدير.

خطوات الفحص:

١. قد يطلب منك خلع بعض الملابس ولبس ثوب خاص بالمستشفى وكذلك نزع أي معادن بالجسم مثل الحزام أو المجوهرات التي قد تؤثر على جودة صور الأشعة.
٢. سيطلب منك الاستلقاء على الطاولة الخاصة بالجهاز والتي سوف تتحرك ببطء إلى داخل الجهاز لتغطية المنطقة المطلوب فحصها.
٣. لابد من عدم الحركة أثناء الفحص لأن الحركة ستؤدي إلى تشويش الصور.
٤. قد يأخذ الفحص من ١٥ إلى ٣٠ دقيقة لإكماله.
٥. في بعض الأحيان قد يتم حقنك بالصبغة إذا لزم الأمر وبعد اتخاذ التدابير اللازمة.

تحذير:

بالنسبة للسيدات لابد من اخبار تقني الأشعة بموعد آخر دورة شهرية وكذلك لابد من إخباره إذا كان هناك احتمالية لوجود حمل.

ملاحظات:

١. غير مسموح للأقارب بالتواجد داخل غرفة الفحص.
٢. نتيجة الفحص من صور وتقارير ستكون بملف المريض الإلكتروني في موعد لا يتجاوز الأسبوع من تاريخ الفحص.



إحدى شركات مؤسسة البترول الكويتية
A Subsidiary of Kuwait Petroleum Corporation

الأشعة المقطعية

الفحوصات بالصبغة



تعريف الأشعة المقطعية:

هو مجموعة من صور الأشعة السينية التي تؤخذ من زوايا مختلفة، ويتم التعامل مع الصور بالكمبيوتر لإخراج صور مقطعية للعظام والأنسجة بالجسم.

يقوم طبيب الأشعة بفحص هذه الصور، وقد يقوم بعمل صور إضافية اقتباساً من الصور الأصلية باستخدام الكمبيوتر لتوضيح صور الجسم من زوايا أخرى. في بعض الحالات يتم تجميع تلك الصور لعمل صورة ثلاثية الأبعاد.

إن الأشعة المقطعية تستطيع أن تعطي معلومات أكثر بكثير من الأشعة السينية، كما أن للأشعة المقطعية استخدامات عديدة ويمكن أن تستخدم لكل أجزاء الجسم تقريباً.

خدمات الأشعة
مستشفى الأحمدي - المجموعة الطبية
شركة نفط الكويت



في هذه الحالة لا يتناول الطفل أي شيء لمدة ٦ ساعات قبل التخدير. لابد من توقيع ولي أمر الطفل على الموافقة على إجراء الفحص بهذه الطريقة.

إن تحديد موعد الأشعة متوقف على توفر طبيب التخدير.

٣. أثناء الفحص:

١. قد يطلب منك خلع بعض الملابس ولبس ثوب خاص بالمستشفى وكذلك نزع أي معادن بالجسم مثل الحزام أو المجوهرات التي قد تؤثر على جودة صور الأشعة.
٢. سيطلب منك الاستلقاء على الطاولة الخاصة بالجهاز والتي سوف تتحرك ببطء إلى داخل الجهاز لتغطية المنطقة المطلوب فحصها.
٣. سيتم توصيل جهاز حقن الصبغة بالوريد في اليد أو الساعد. أثناء الحقن ستشعر بمرور مادة دافئة بيدك وذلك أمر لا يدعو للقلق. ستكون الممرضة بجوارك أثناء الحقن.
٤. لابد من عدم الحركة أثناء الفحص لأن الحركة ستؤدي إلى تشويش الصور.
٥. قد يأخذ الفحص من ١٥ إلى ٣٠ دقيقة لإكماله.

بعد الفحص:

- أ. تستطيع العودة إلى نشاطك ووظائفك الطبيعية فور الانتهاء من الفحص.
- ب. لابد من تناول ٥ - ٦ أكواب ماء أو سوائل يومياً لمدة يومين بعد الفحص لإزالة الصبغة من الدورة الدموية.
- ج. احتفظ باللاصق الطبي فوق موضع الحقن لمدة ٤ - ٦ ساعات بعد الفحص ثم قم بإزالته.

تحذير:

بالنسبة للسيدات لابد من اخبار تقني الأشعة بموعد آخر دورة شهرية وكذلك لابد من إخباره إذا كان هناك احتمالية لوجود حمل.

ملاحظات:

١. غير مسموح للأقارب بالتواجد داخل غرفة الفحص.
٢. نتيجة الفحص من صور وتقارير ستكون بملف المريض الإلكتروني في موعد لا يتجاوز الأسبوع من تاريخ الفحص.

ماهي أنواع الفحوصات التي يمكن عملها؟

المخ والعين والرقبة، الأطراف العلوية والسفلية، العمود الفقري، الصدر والبطن والحوض.

لماذا يتم عمل فحوصات الأشعة المقطعية؟

قد يطلب الطبيب المعالج فحص الأشعة المقطعية بالصبغة لمساعدته في تشخيص أمراض العظام مثل الأورام أو الكسور، ولتحديد موضع الورم، الالتهاب، الجلطة الدموية أو أي قصور. كذلك لتحديد أمراض كالسرطان، نتوءات الرئة أو أورام الكبد وكذلك لتحديد الإصابات الداخلية والنزيف الداخلي.

متطلبات قبل إجراء الفحص:

١. تحديد موعد الأشعة المقطعية:

سيتم طلب بعض المعلومات من استقبال قسم الأشعة:

- أ. يرجى الإبلاغ عند وجود حساسية من: المواد المحتوية على اليود، أي عقاقير، مواد غذائية.
- ب. تاريخ مرضي لأزمات ربو.
- ت. ردود فعل أو مضاعفات من استعمال الصبغة في فحوص سابقة، حيث سيقوم القسم بتوفير العقاقير التي تقلل من فرص أي من هذه المضاعفات عند حقنك بالصبغة.
- ث. إذا كان لديك مشاكل بالكلية أو تاريخ مرضي لأورام سرطانية.
- ج. إذا كنت سيدة في عمر الإنجاب يجب إبلاغ قسم الأشعة بموعد آخر دورة شهرية واحتمالية وجود حمل.

٢. وظائف الكلية:

قد تتطلب حالتك الصحية إجراء الفحص مع حقن الصبغة بالوريد، لذا يجب التأكد من أن وظيفة الكلى طبيعية من خلال فحص دم مخبري يطلبه طبيبك المعالج، يوضح نسبة الكرياتينين في الدم، وبشرط ألا تزيد مدته أو تاريخه عن شهرين.

عند الاضطرار لعمل الفحص -رغم وجود خلل مهم في نتائج وظيفة الكلى- سنقوم بأخذ موافقة بالتنسيق مع المريض والطبيب المعالج واتباع بروتوكولات خاصة بكفيلة بحماية الكلية عند الحقن بالصبغة.

٣. تعليمات لمرضى السكر:

إذا كنت تتناول عقار الميتفورمين (جلوكوفاج) يجب إيقاف تناول ذلك العقار يوم الفحص ومراجعة طبيبك بعد الفحص للوقوف على نتائج تحاليل وظائف الكليتين بعد الصبغة وذلك لتقييم العودة لتناول عقار الجلوكوفاج مرة أخرى أو استبداله بدواء آخر.

يوم الفحص:

١. لابد أن تتوقف عن تناول الطعام والشراب لمدة خمس ساعات قبل الفحص.

٢. كيفية التحضير للأشعة المقطعية للأطفال:

بالنسبة للأطفال غير المتعاونين فإن الأشعة تتم تحت التخدير الكامل أو المهدئات وذلك بعد التنسيق مع طبيب التخدير والجناح الخاص بالمريض.



إحدى شركات مؤسسة البترول الكويتية
A Subsidiary of Kuwait Petroleum Corporation

الأشعة المقطعية

فحص الأشعة المقطعية للبطن والحوض



تعريف الأشعة المقطعية:

هو مجموعة من صور الأشعة السينية التي تؤخذ من زوايا مختلفة، ويتم التعامل مع الصور بالكمبيوتر لإخراج صور مقطعية للعظام والأنسجة بالجسم.

يقوم طبيب الأشعة بفحص هذه الصور، وقد يقوم بعمل صور إضافية اقتباساً من الصور الأصلية باستخدام الكمبيوتر لتوضيح صور الجسم من زوايا أخرى. في بعض الحالات يتم تجميع تلك الصور لعمل صورة ثلاثية الأبعاد.

إن الأشعة المقطعية تستطيع أن تعطي معلومات أكثر بكثير من الأشعة السينية، كما أن للأشعة المقطعية استخدامات عديدة ويمكن أن تستخدم لكل أجزاء الجسم تقريباً.

خدمات الأشعة

مستشفى الأحمدى - المجموعة الطبية
شركة نفط الكويت

يوم الفحص:

١. لابد أن تتوقف عن تناول الطعام والشراب لمدة خمس ساعات قبل الفحص.
٢. يحضر المريض إلى قسم الأشعة ساعتان قبل الفحص وذلك لشرب الصبغة لتلوين الجهاز الهضمي. سيكون طعم الصبغة مستساغاً ويجب تناول كل الكمية المعدة لذلك.

كيفية التحضير للأشعة المقطعية للأطفال:

- بالنسبة للأطفال غير المتعاونين فإن الأشعة تتم تحت التخدير الكامل أو المهدئات وذلك بعد التنسيق مع طبيب التخدير والجناح الخاص بالمريض.
- في هذه الحالة لا يتناول الطفل أي شيء لمدة ٦ ساعات قبل التخدير. لابد من توقيح ولى أمر الطفل على الموافقة على اجراء الفحص بهذه الطريقة.
- إن تحديد موعد الأشعة متوقف على توفر طبيب التخدير.

أثناء الفحص:

١. قد يطلب منك خلع بعض الملابس ولبس ثوب خاص بالمستشفى وكذلك نزع أي معادن بالجسم مثل الحزام أو المجوهرات التي قد تؤثر على جودة صور الأشعة.
٢. سيطلب منك شرب كوب آخر من الصبغة (حوالي ٢٠٠ مل).
٣. سيطلب منك الاستلقاء على الطاولة الخاصة بالجهاز والتي سوف تتحرك ببطء إلى داخل الجهاز لتغطية المنطقة المطلوب فحصها.
٤. سيتم توصيل جهاز حقن الصبغة بالوريد في اليد أو الساعد. أثناء الحقن ستشعر بمرور الصبغة الدافئة بيدك وذلك أمر لا يدعو للقلق. ستكون الممرضة بجوارك أثناء الحقن.
٥. لابد من عدم الحركة أثناء الفحص لأن الحركة ستؤدي إلى تشويش الصور.
٦. قد يأخذ الفحص من ١٥ إلى ٣٠ دقيقة لإكماله.

بعد الفحص:

- أ. تستطيع العودة الى نشاطك ووظائفك الطبيعية فور الانتهاء من الفحص.
- ب. لابد من تناول ٥ - ٦ أكواب ماء أو سوائل يومية لمدة يومين بعد الفحص لإزالة الصبغة من الدورة الدموية.
- ج. احتفظ باللاصق الطبي فوق موضع الحقن لمدة ٤ - ٦ ساعات بعد الفحص ثم قم بإزالته.

تحذير:

بالنسبة للسيدات لابد من اخبار تقني الأشعة بموعد آخر دورة شهرية وكذلك لابد من إخباره إذا كان هناك احتمالية لوجود حمل.

ملاحظات:

١. غير مسموح للأقارب بالتواجد داخل غرفة الفحص.
٢. نتيجة الفحص من صور وتقارير ستكون بملف المريض الإلكتروني في موعد لا يتجاوز الأسبوع من تاريخ الفحص.



ماهي الأعضاء التي يمكن رؤيتها (فحصها)؟

الأعضاء الداخلية مثل الكبد، البنكرياس، المعدة، الأمعاء، الكليتين، الغدد الليمفاوية، المثانة، الرحم، المبايض، والقولون. غالباً ما يطلب الطبيب المعالج عمل فحص بالموجات فوق الصوتية للبطن أولاً، وعلى ضوء نتيجة الفحص، قد يطلب الطبيب المعالج فحص البطن والحوض بالأشعة المقطعية لاستكمال التشخيص.

متطلبات قبل اجراء الفحص:

١. تحديد موعد الأشعة المقطعية:

- سيتم طلب بعض المعلومات من استقبال قسم الأشعة
- أ. يرجى الإبلاغ عند وجود حساسية من: المواد المحتوية على اليود، أي عقاقير، مواد غذائية.
 - ب. تاريخ مرضي لأزمات ربو.
 - ت. ردود فعل أو مضاعفات من استعمال الصبغة في فحوص سابقة، حيث سيقوم القسم بتوفير العقاقير التي تقلل من فرص أي من هذه المضاعفات عند حقنك بالصبغة.
 - ث. إذا كان لديك مشاكل بالكلية أو تاريخ مرضي لأورام سرطانية.
 - ج. إذا كنت سيدة في عمر الإنجاب يجب إبلاغ قسم الأشعة بموعد آخر دورة شهرية واحتمالية وجود حمل.

٢. وظائف الكلية:

قد تتطلب حالتك الصحية اجراء الفحص مع حقن الصبغة بالوريد، لذا يجب التأكد من أن وظيفة الكلى طبيعية من خلال فحص دم مخبري يطلبه طبيبك المعالج، بوضوح نسبة الكرياتينين في الدم، وبشرط ألا تزيد مدته أو تاريخه عن شهرين.

عند الاضطرار لعمل الفحص - رغم وجود خلل مهم في نتائج وظيفة الكلى - سنقوم بأخذ موافقة بالتنسيق مع المريض والطبيب المعالج واتباع بروتوكولات خاصة كفيلة بحماية الكلية عند الحقن بالصبغة.

٣. تعليمات لمرضى السكر:

إذا كنت تتناول عقار الميتفورمين (جلوكوفاج)، يجب إيقاف تناول ذلك العقار يوم الفحص ومراجعة طبيبك بعد الفحص للوقوف على نتائج تحاليل وظائف الكليتين بعد الصبغة وذلك لتقييم العودة لتناول عقار الجلوكوفاج مرة أخرى أو استبداله بدواء آخر.



إحدى شركات مؤسسة البترول الكويتية
A Subsidiary of Kuwait Petroleum Corporation

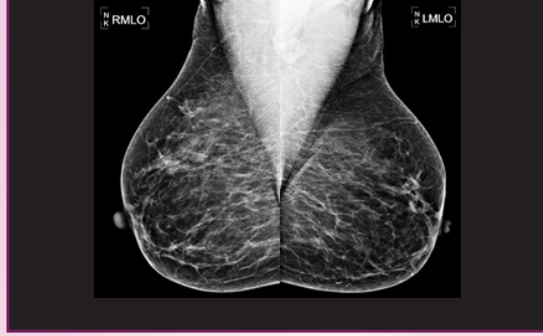
التصوير الرقمي للشعة الثدي

قسم الأشعة - مستشفى الأحمدي

"الإرتقاء دائماً بخدماتنا"

ما هو فحص أشعة الثدي (الماموجرام)؟

فحص أشعة الثدي
هو عبارة عن الدراسة
الداخلية لأنسجة الثدي
باستخدام الأشعة
السينية.



هناك نوعان من فحص أشعة الثدي :

1. الفحص الدوري لأشعة الثدي.
2. الفحص التشخيصي لأشعة الثدي.

1. الفحص الدوري لأشعة الثدي:

هو فحص للثدي باستخدام الأشعة السينية للوآتي لا توجد لديهن أي أعراض .

الغرض من الفحص الدوري لأشعة الثدي هو الإكتشاف المبكر لأورام صغيرة جداً لا يمكن تحسسها باللمس من قبل المريضة أو الطبيب المعالج. إن إكتشاف الأورام الصغيرة في مراحلها المبكرة يزيد فرص نجاح العلاج. الفحص الدوري لأشعة الثدي يجرى عادة لجميع السيدات من سن الأربعين وما فوق وبصفة سنوية.

لأي مدى يمكن الإعتماد على الفحص الدوري لأشعة الثدي ؟

يعتبر الفحص الدوري لأشعة الثدي الأكثر فعالية في اكتشاف الأورام السرطانية مراحليها المبكرة ولكن مثله مثل غيره من الفحوصات، لا يعتبر مثالياً، على سبيل المثال بعض الأورام السرطانية من الصعب جداً أن تُرى عن طريق أشعة الثدي، والبعض الآخر وعلى الرغم من وجودها لا يمكن اكتشافها عن طريق فحص أشعة الثدي، فلا يتمكن إختصاصي الأشعة من إكتشاف الأورام (قد يحدث هذا أحياناً بغض النظر عن خبرة إختصاصي الأشعة).

2. الفحص التشخيصي لأشعة الثدي:

يستخدم الفحص التشخيصي إذا وُجدت أعراض للسيدات مثل (وجود كتلة - ألم في الثدي - إفرازات الحلمة - أو للسيدات اللاتي لديهن تغير مشبوه لوحظ في الفحص الدوري لأشعة الثدي).

متى يجب اجراء الفحص الدوري لأشعة الثدي؟

هناك الكثير من التساؤلات حول متى وكَم مرة يجب عمل الفحص الدوري لأشعة الثدي. حالياً، التوصية بأن تقوم السيدة بعمل الفحص الدوري لأشعة الثدي سنوياً إبتداءً من سن الأربعين.

إذا كُنْتِ من اللواتي يواجهن خطر الإصابة بسرطان الثدي مع وجود تاريخ أسري بالإصابة بالسرطان (ثدي أو مبيض) أو سبق تعرضك للعلاج الإشعاعي في منطقة الصدر، فيُنصح بعمل فحص أشعة الثدي الدوري في سن أصغر (غالباً بدايةً من سن الثلاثين) ومع ذلك يجب مناقشة هذا الموضوع مع الطبيب المعالج.

الكشف عن أورام الثدي

معلومات هامة يجب معرفتها عن فحص أشعة الثدي:

- العثور على أورام الثدي في وقت مبكر يقلل من خطر الوفاة من هذا المرض بنسبة 25-30% أو أكثر من ذلك. يجب على السيدات أن يخضعن لفحص أشعة الثدي الدوري من سن الأربعين أو بسن أصغر للواتي لديهن نسبة عالية للتعرض لسرطان الثدي.
- لا تقلقي، فإن فحص الثدي بواسطة الجهاز هو إجراء سريع (حوالي 20 دقيقة) والمزعج بالفحص هو الشعور بعدم الإرتياح لدى معظم السيدات، يعتبر إجراء الفحص آمناً، وكمية التعرض للإشعاع محدودة.
- احصلي على النوعية الأفضل: أسألي دائماً عن نوعية الجهاز المستخدم في الفحص. جهاز فحص أشعة الثدي الرقمية تعتبر الأفضل لأنها تنتج صور عالية الجودة، يوجد لدى مستشفى الأحمدى جهاز فحص رقمي ذو مساحة كاملة.
- يعتبر فحص أشعة الثدي الأداة الأقوى عالمياً للكشف عن أورام الثدي. بالرغم من ذلك، فإن فحص أشعة الثدي قد يخطئ بنسبة 20% في كشف الأورام السرطانية، وذلك ببساطة لأن هذه الأورام تكون غير مرئية عند عمل هذا الفحص. هناك أدوات مهمة أخرى مثل فحص الثدي الذاقي، فحص الثدي اكلينيكيّاً وهناك أيضاً فحص باستخدام الموجات الفوق صوتية (سونار) أو فحص الرنين المغناطيسي وهذه الفحوصات ممكن ويجب استعمالها كأدوات فحص مكملّة ومساندة ولكن لا يوجد بديل عن فحص أشعة الثدي.
- النتيجة الغير الإعتيادية والتي تتطلب فحوصات أخرى لاتعني دائماً أن لديك سرطان ثدي.



جهاز فحص أشعة الثدي
(شركة هولوجك- موديل سيلينا) مستشفى الأحمدى

كيفية عمل فحص أشعة الثدي؟

عادة يستغرق فحص أشعة الثدي حوالي 20 دقيقة.

عند حضورك إلى غرفة فحص أشعة الثدي تقوم فنية الأشعة بشرح الفحص لك، وسوف يتم أخذك إلى مكان مخصص لخلع ملابسك العلوية (لبسك بلوزة، بنطلون أو تنورة يعتبر مثالي) ومن ثم سوف توفر لك ثوب خاص بالمستشفى، عليك إبلاغ الفنية عن احتمال الحمل أو وجود أي زراعات في الثدي.

سوف تكونين أنتِ والفنية لوحكما في الغرفة طوال الفحص.

عند عمل فحص أشعة الثدي، سوف يتم ضغط الثدي بين لوحين متصلتين لجهاز فحص أشعة الثدي، اللوحة (العلوية) من البلاستيك واللوحة (السفلية) لإستقبال الأشعة، تقوم الفنية بضغط الثديين حتى تمنع الحركة، وحتى تجعل طبقة أنسجة الثدي أرق.

إن تقنية الضغط تقلل من كمية الأشعة، تزيد الوضوح، وتجعل الصورة حادة. بالرغم من إن عملية ضغط الثدي تعتبر غير مريحة ومؤلمة لبعض السيدات، ولكنها تستمر لثوانٍ معدودة، وهي ضرورية للحصول على صور جيدة. إن وقت فحص أشعة الثدي كاملة تستغرق حوالي 20 دقيقة.



لدينا جهاز فحص رقمي ذو مساحة كاملة لأشعة الثدي والذي يظهر الصور بطريقة رقمية، والتي تدرس على جهاز كمبيوتر، ويتم قراءتها من قبل دكتور الأشعة.

إذا عملت فحص أشعة الثدي سابقاً، رجاءً تأكدي من جلبها عند حضورك في يوم عمل فحص أشعة الثدي، حتى يتسنى مقارنة القديمة مع الجديدة. وينصح دائماً عمل فحص أشعة الثدي في نفس مركز.

نصائح لعمل فحص أشعة الثدي

- اعلمي الفحص في عيادة متخصصة في فحص أشعة الثدي، وتجري الكثير من فحوصات أشعة الثدي يومياً.
- إذا كنتِ مقتنعة من جودة العيادة، واصلي الذهاب إليها بصورة دورية حتى يتم عمل مقارنة مع فحوصات أشعة الثدي من سنة إلى أخرى.
- إذا ذهبت إلى أي عيادة لأول مرة، اجلبي معك قائمة بأماكن فحوصات أشعة الثدي السابقة ونتائج العينات وأي علاجات أخرى عملت لك من قبل للثدي. إذا عملت فحص أشعة الثدي بمراكز أخرى، يجب عليك الحصول على صور ونتائج فحوصات أشعة الثدي تلك وتقديمها إلى المركز الجديد (أو يتم إرسالها إلى المركز الجديد) حتى يتسنى للمركز الجديد مقارنتها مع فحص أشعة الثدي الجديدة.
- في يوم الفحص، الرجاء التأكد من إزالة شعر الإبط، وعدم وضع مزيل العرق، أو مزيل الروائح لأن بعض هذه المنتجات قد تحتوي على مواد من الممكن أن تظهر على صور الأشعة كنقط بيضاء.
- قد يكون من الأفضل لبس بنطلون أو تنورة حتى يتسنى إزالة الجزء العلوي من الملابس والصدريّة بسهولة لعمل فحص أشعة الثدي.
- إذا كنت لا تزالين تحيضين، فالأفضل عدم أخذ موعد فحص أشعة الثدي قبل الحيض بأسبوع، بدلا من ذلك خذي موعداً عندما لا يكون الثدي متورم أو حساس لتقليل الإنزعاج والحصول على صور جيدة، فالأفضل أخذ الموعد بعد أسبوع من الدورة الشهرية.
- يجب الإبلاغ دائماً عن أية أعراض أو مشاكل بالثدي لديك إلى فنية الأشعة. كوني جاهزة لشرح التاريخ الطبي مثل أي عمليات، إستخدام الهرمونات أو وجود أي أورام سرطانية لديك أو في العائلة. أيضاً تحدثي مع دكتورك أو الممرضة عن أي نتائج جديدة أو مشاكل في الثدي قبل عمل فحص أشعة الثدي.
- قبل عمل أي فحص بالأشعة أخبري فنية الأشعة إن كنت ترضعين أو احتمالية أن تكوني حامل.
- كوني على إتصال مع الدكتور المعالج بخصوص نتائج فحص أشعة الثدي.

التقييم كامل

الفئة (1): سلبى

في هذه الحالة لا يوجد خلل كبير لذكره، الثديين يظهران متشابهين (يكونان متناظرين) مع عدم وجود كتل، تشوهات أو تكتلات مشبوهة. في هذه الحالة السلبية تعني لا وجود لأي سوء.

الفئة (2): نتائج حميدة (غير سرطانية)

تكون هذه أيضاً نتيجة سلبية لفحص أشعة الثدي ولكن الدكتور كاتب التقرير يفضل وصف ما يعثر عليه والتي تعرّف على إنها أورام حميدة، مثل التكتلات الحميدة والعقد اللمفاوية الثديية. وذلك حتى يطمئن أن من يرى صور فحص أشعة الثدي لا يسئ قراءة هذه النتائج الحميدة وكأنها غير ذلك. إن هذه النتائج تسجل في تقرير تصوير أشعة الثدي حتى يتم مقارنتها مع تصوير أشعة الثدي المستقبلية.

الفئة (3): العثور على أورام ربما تكون حميدة، يقترح المتابعة في إطار زمني

النتائج في هذه الفئة تكون فرصتها جيدة (أكثر من 98%) أن تكون الأورام حميدة (ليست سرطان). النتائج ليست متوقعة أن تتغير مع مرور الوقت. لكن لأنها لم تثبت أنها حميدة فمن المفيد متابعة أي تغير يحصل مع مرور الوقت علي هذه المنطقة المثيرة للقلق. يجب إعادة عمل أشعة الثدي للمتابعة خلال ستة أشهر وبصفة دورية حتى يتم التأكد من أن النتيجة مستقرة (عادة مدة سنتين على الأقل).

الفئة (4): شكوك غير طبيعية- يجب وضع أخذ عينة (خزعة) في الاعتبار

النتائج لا تبدو سرطان مؤكد ولكن من الممكن أن تكون سرطان، دكتور الأشعة مهتم كفاية لتوصية أخذ عينة (خزعة).

الفئة (5): تخمين قوي بوجود ورم خبيث- يجب إتخاذ الإجراء المناسب

النتائج تبدو كسرطان ووجود فرصة عالية (على الأقل 95%) على كونها سرطان، أخذ عينة (خزعة) مطلوبة وبقوة.

الفئة (6): ثبت وجود ورم خبيث من العينة المأخوذة (خزعة)

- الإجراء المناسب يجب إتخاذه

هذه الفئة تستعمل فقط في النتائج من فحص أشعة الثدي التي سبق أن ثبت وجود سرطان عن طريق أخذ عينة (خزعة) سابقاً.

تقرير فحص أشعة الثدي

إن كلية الأشعة الأمريكية (ACR) قد طوّرت معياراً في شرح نتائج فحص أشعة الثدي. في هذا

النظام، أعطيت النتائج رقم مبرمج (من صفر إلى ستة) يسمى هذا النظام تقرير تصوير الثدي ونظام البيانات (BI-RADS) وعادةً يتم ذكر هذا الرقم المبرمج في إستنتاج تقريرك.

تقرير تصوير الثدي

ونظام البيانات

التقييم غير كامل

الفئة (0): تقييم صوري إضافي و/ أو الحاجة للمقارنة مع فحوصات أشعة الثدي القديمة

يعنى ذلك إمكانية وجود خلل ولا يمكن رؤيته بصورة واضحة أو التعرف عليه وهناك الحاجة لعمل فحوصات أكثر. مثال على ذلك، عمل ضغط على جزء معين صغير، أوضاع تكبيرية، عمل أوضاع خاصة لفحص أشعة الثدي أو عمل فحص بالموجات فوق الصوتية (السونار).

كما يعنى أيضاً الإقتراح لعمل مقارنة مع فحوصات أشعة الثدي القديمة لرؤية أي تغيرات في المنطقة بمرور الزمن.



فحوصات أخرى ممكن طلبها لك

بعض السيدات (حوالي واحدة من عشرين سيدة تم فحصها) يتم إستدعاؤها ثانية لأن رؤية فحص أشعة الثدي تستدعي عمل فحوصات أخرى، لا تصابي بالإندهاش إذا إستدعيناك ثانيةً وظهرت النتائج غير مقلقة.

1. أوضاع إضافية لفحص أشعة الثدي - تسمى التكبير أو أوضاع جانبية ممكن أن يطلبها دكتور الأشعة.

2. في بعض الأحيان يطلب دكتور الأشعة عمل فحوصات بالموجات فوق الصوتية (سونار) في نفس اليوم أو يوم آخر لتقييم منطقة معينة في الثدي، إذا طلب تصوير بالموجات فوق الصوتية (سونار) فلا تقلقي، فهو لإكمال الفحص عادةً.

• التصوير بالموجات فوق الصوتية(السونار) يمكن بناء صورة لداخل الثدي بمساعدة مسبار صغير يُمسك باليد ويتم ضغطه على سطح الجلد، يمكن تحريك المسبار على الجلد لرؤية الثدي بزوايا مختلفة، تظهر الصورة على الشاشة ويتم حفظها لعمل دراسات لاحقة.

• لا توجد مخاطر معروفة للتصوير بالموجات فوق الصوتية ويعتبر الفحص آمن.

• لا توجد حاجة لأي ترتيبات مسبقة لعمل التصوير بالموجات فوق الصوتية.



فحص تصوير الثدي باستخدام جهاز الرنين المغناطيسي

• أثناء عمل فحص بالموجات فوق الصوتية

أ. سوف تكون لك خصوصية كاملة في غرفة الفحص مع فنية مساعدة لفحص الموجات فوق الصوتية. سوف يتم إقفال الباب في جميع الأوقات، سوف تطلب منك فنية مساعدة لفحص الموجات فوق الصوتية أن تخلعي ملابسك من الخصر للأعلى، وتطلب منك أن تستلقي على السرير، سوف يتم تغطية الثديك بملاءة خاصة وعندما تكونين جاهزة سوف تقوم المساعدة بإستدعاء دكتور الأشعة.

ب. سوف يستعلم دكتور الأشعة عن مشاكل الثديك بصورة عامة، وبينما تكونين مستلقية على السرير سوف يتم فحص الثديك بواسطة الموجات فوق الصوتية للتأكد من عدم وجود أي كتل.

ج- سيتم وضع جل على الثدي، إن هذا الجل يساعد على حركة المسبار ويوفر صورة واضحة، سوف يتم خفض الضوء في غرفة الفحص وذلك لضمان رؤية الصورة على الشاشة بصورة أوضح.

د- سوف يكون دكتور الأشعة بجانبك ويحرك المسبار ببطء على جلدك خلال رؤية الصور على الشاشة. سوف يتم حفظ بعض الصور المختارة حتى يتم رؤيتها لاحقاً.

هـ- عند الانتهاء سوف يتم مسح الجل وتكونين جاهزة لإرتداء ملابسك.

و- مدة الفحص قد تستغرق من 5 - 10 دقائق.

3. إذا وجد أي شك أو وجدت منطقة محددة بالثدي تسبب القلق لدكتور الأشعة، فمن الممكن عمل فحص الرنين المغناطيسي للثدي لمزيد من التقييم، سوف يتم عمل الترتيبات من قبل الطبيب المعالج.

4. وأخيراً للحصول على إجابة قاطعة بخصوص أي خلل ما في منطقة معينة ينبغي أخذ عينات من أنسجة الثدي ودراستها.



فحص الثدي بالموجات فوق الصوتية (سونار)

كيفية عمل الفحص الذاتي للثدي؟

عند النظر في المرأة يجب على السيدة أن تبحث عن:



إن الغرض من عمل الفحص الذاتي للثدي هو معرفة السيدة للملمس الطبيعي للثدي والقدرة على التعرف على أي تغييرات تحدث للثدي مستقبلاً، يتكون عمل الفحص الذاتي للثدي من خطوتين أساسيتين: الفحص النظري والجسدي

أ- الفحص النظري

لتجهيز لعمل الفحص النظري، على السيدة:

- الوقوف أمام مرآة وتكون المنطقة العليا للجسم عارية.
- وضع إضاءة جانبية بدل أن تكون علوية وذلك للتمكن من التفريق بوجود أي خلل.
- التفاوت في حجم الثديين.
- التغييرات في شكل الثديين مثل التورم أو التجعد.
- تغييرات في اللون، الشكل، احمرار، تهيج، أو وجود أوردة دموية بارزة في الثدي التي غالباً ما تترافق مع وجود أورام.
- إفرازات من الحلمات وبقع بيضاء على الحلمات، والقروح التي لا تلتئم بشكل صحيح.
- الجلد الشبيه «بقشر البرتقال» (تكون متورمة وبراقة مع وجود مسامات عميقة وكبيرة) والتي عادةً تكون مرتبطة مع القنوات اللمفاوية المسدودة.
- حلمة مسطحة، مقلوبة أو متراجعة، خصوصاً إذا كان ذلك تطور جديد، أو عندما تصبح الحلمة مقلوبة عند ميلان السيدة بجسدها إلى الأمام.



يجب على السيدة أن تفحص الثدي:

- عندما تكون الذراعين مسترخيتين على الجانب.
- عندما تكون الذراعين مرفوعتين إلى الأعلى.
- وضع الكفين مسطحتين على جانبي الوركين والضغط لأسفل.



ب. الفحص الجسدي:

إستلقي على ظهرك وضعي وسادة تحت كتفك الأيمن، ضعي ذراعك الأيمن خلف رأسك وإستخدمي راحة الأصابع الثلاث الوسطى لليد اليسرى لفحص الثدي الأيمن، لفحص الثدي الأيسر ضعي الوسادة تحت الكتف الأيسر وإستخدمي اليد اليمنى لفحص الثدي الأيسر. (تأكدي من أن تكون أصابعك مسطحة دائماً).



تأكدي بأن تغطي كل الثديين والمنطقة الخارجية (الإبطيين)، إضغطي الحلمة باستخدام أصابع السبابة والإبهام وإبحثي عن أي إفرازات.



في جميع الطرق الثلاث، يجب على السيدة:

- عمل فحص باللمس المنهجي والحذر للثدي باستخدام أصبعين أو ثلاثة مع مد الإبهام.
- استعملي راحة الأصابع الحساسة عندما تكون ممدودة. لأن أطراف الأصابع تكون أقل حساسية والأظافر الطويلة تعرقل حركة اليد.
- كوني حذرة بأن لا تضغطي على الثدي بين أصابعك حتى لا ينتج عنه شعور بوجود كتلة لا وجود لها أصلاً.
- تحسسي ثدييك عندما تكونين واقفة أو جالسة تحت الدش، هذه أسهل طريقة لتحسس الثدي عندما يكون جلد ثدييك مبلل وسلس.

ما الذي تبحثين عنه:

- أي تغيرات في إتجاه إحدى الحلمات.
- أي إفرازات أو دم يخرج من الحلمات.
- أي تغيرات في اللون حول إحدى الحلمات.
- أي تغيرات في درجة حرارة الجلد.
- أي تغيرات في الشكل، السماكة أو الحجم في الجزء العلوي أو السفلي للثدي.
- ورم أو إنتفاخ في الثدي أو المنطقة الخارجية.
- أي تجايف أو تجاعيد في الجلد.

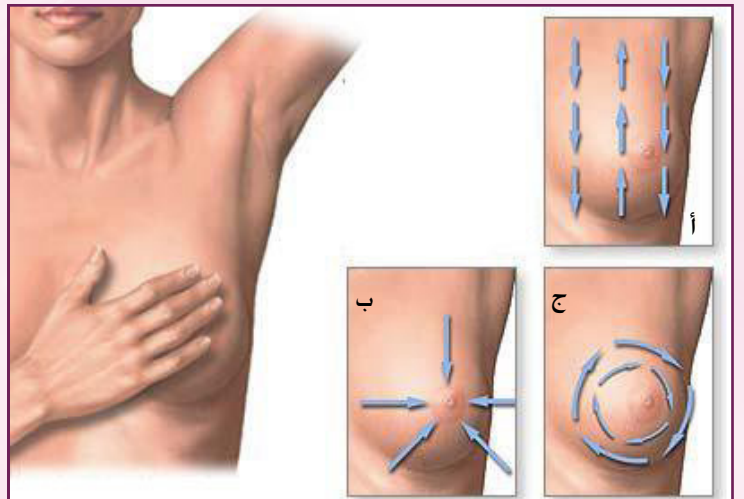


الفحص يجب أن يشمل المنطقة الكلية للثدي مع منطقة تحت الإبطيين إلى أعلى الصدر من الترقوة إلى أسفل الثدي ومن الإبطيين إلى عظمة الصدر.

يجب عمل فحص للمنطقة بأكملها ثلاث مرات، مرة ضغط خفيف، مرة ضغط متوسط، ومرة ضغط قوي.

اختاري واحدة من الطرق التالية :

- أ- خطوط عمودية. ب- خطوط من الخارج إلي الحلمة.
- ج- خطوط دائرية متحدة المركز.



العوامل التي تساعد على الكشف المبكر لسرطان الثدي:

- الفحص الذاتي الدوري للثديين شهرياً ابتداءً من سن 20 سنة.
- فحص أشعة الثدي الدوري للسيدات فوق سن الأربعين الموصى به من قبل المعهد القومي لسرطان وكلية الأشعة الأمريكية والسيدات في سن الثلاثين اللاتي لديهن مخاطر أكثر لوجود تاريخ عائلي لسرطان الثدي أو للوآتي أخضعن لعلاج إشعاعي للصدر في الماضي.
- إذا وجدت أي تغيرات إستشيري دكتورك على الفور.

الرموز النوعية للتوعية بالثدي:

يوجد هناك رموز نوعية للتوعية بالثدي يجب أن تتذكرها كل السيدات:

- اعرفي ما هو طبيعي بالنسبة لك.
- انظري وإلمسي ثدييك.
- إعرفي عن ماذا تبحثين (أورام - ألم - إفرازات من الحلمات أو أشياء أخرى غير عادية).
- أبلغني دكتورك عن أي تغيرات فوراً.

يوجد هناك أسباب عديدة للتغيرات في الثدي، معظمها غير مؤذية ولكن يجب فحصها كلها بما أن هناك احتمال صغير بأن تكون أو لها علاقة بالسرطان.

إن التوعية بالثدي وعمل فحص أشعة الثدي بشكل دوري معاً، يوفران لك أفضل فرصة للكشف المبكر عن سرطان الثدي.

مقدار التعرض للأشعة من فحص أشعة الثدي :

إن أجهزة فحص أشعة الثدي الحديثة تستعمل جرعات منخفضة من الإشعاع لإنتاج صور ذات جودة عالية (عادة حوالي 0.1 إلى 0.2 راد لكل صورة) الأجهزة القديمة لفحص أشعة الثدي تستخدم جرعات إشعاعية عالية مما أدى للقلق من مخاطر الأشعة.

إن كثيراً من الناس يشعرون بالقلق من مقدار التعرض للأشعة، لكن مستوى الإشعاع من فحص أشعة الثدي اليوم لا يزيد من مخاطر سرطان الثدي للسيدات اللاتي يقمن بعمل فحص أشعة الثدي بشكل دوري.

إحصائيات مهمة :

10 % من السيدات اللاتي عملن فحص أشعة الثدي من الممكن أن يطلب لهن فحوصات أخرى، من هؤلاء المرضى فقط 8-10 % يطلب منهن عمل خزعة. حوالي 80% من نتائج فحوصات الخزعة من الممكن أن لا تكون سرطانية.

أعد بالتعاون مع وحدة تعزيز الصحة.
- مستشفى الأحمدى



إحدى شركات مؤسسة البترول الكويتية
A Subsidiary of Kuwait Petroleum Corporation


فحص وشاشة العظام



قسم الأشعة - مستشفى الهمدي

"الإرتقاء دائماً بخدماتنا"



- 
- المخاطر :**
- على السيدات إخبار الطبيب المعالج والفني عن احتمالية وجود حمل حتي يتم إجراء اللازم.

ما هي العوامل التي تحد من عمل جهاز فحص قياس كثافة العظم بكفاءة؟

- جهاز فحص هشاشة لا يتنبأ متى سيحدث الكسر ولكن يوفر تأشيريات مبركة للكشف عن هشاشة.
- للمرضى المصابون بعيوب خلقية بالعمود الفقري أو لديهم إصابات أو عمليات في العمود الفقري فإن هذه العوامل تؤثر سلباً على دقة القراءات.
- يمكن عمل فحص هشاشة للرسغ أو الكاحل ليبين وجود هشاشة بالعمود الفقري من عدمه.

كلمة أخيرة عن تقليل مخاطر الأشعة:

إن العناية الخاصة التي نوليها لمرضاينا خلال الفحص وذلك بإستخدام أقل قدر من الأشعة مع الحرص بإنتاج صورة بالغة الدقة للتشخيص. إن المجلس الأعلى للوقاية من الإشعاع يعمل دائماً وبصورة مستمرة لتطوير التقنية التصويرية المستخدمة من قبل فنيينا.

إن إستخدام أحدث الأجهزة يساهم في التحكم والسيطرة على الأشعة المنتجة وإستخدام مجموعة من فلاتر تنقية الأشعة من الإشعاعات الضارة، وحرص فنيي الأشعة على إتباع أساليب الحماية كلها وتعتبر عوامل حرص بلن الجزء المراد فحصه إشعاعياً لم يتعرض الا لكمية قليلة من الإشعاع والكافي فقط لإتمام الفحص بشكل صحيح.

لمزيد من المعلومات بخصوص مواعيد فحص هشاشة العظام نرجو الإتصال على

مستشفى الأحمدى

إستقبال الأشعة: ٢٣٨٦٢٣٥٥ - ٢٣٨٦٢٣٨١

ما هي أجزاء الجسم التي يجب تصويرها؟

- العمود الفقري (ال فقرات القطنية) - فحص أساسي.
- الحوض/عنق الفخذ - فحص أساسي.
- الرسغ / الذراع (فقط عند وجود عائق كعمليات في العمود الفقري أو عظم الفخذ أو أي أسباب فنية).

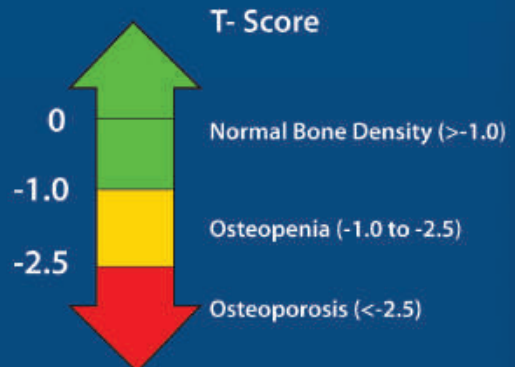
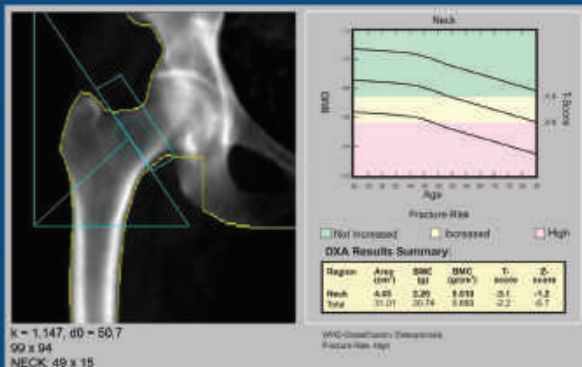
كيف تعرف تقرير فحص الهشاشة؟

- بعد عمل الفحص يتم تحليل العظم ويصدر التقرير من ثلاث أجزاء:
- صورة الأشعة للجزء الذي تم تصويره.
- جدول مقارنة بنتائج الفحص يكون بأرقام ذات قيمة يمثل مقياس الفرق بين كثافة عظام المريض مع كثافة عظام الشخص السليم من نفس الجنس والأصل.
- رسم بياني ملون يوضح منطقة الأمان (الأخضر) ومنطقة الخطر من احتمالية حدوث الهشاشة (الأصفر) وأما المنطقة باللون الوردي فتمثل الهشاشة. (صورة ٣)
- يتم إرسال التقرير الي ملف المريض بالكمبيوتر ويستطيع أي دكتور في أي عيادة الإطلاع عليه.

ماهي الفوائد ضد المخاطر؟

الفوائد:

- جهاز فحص الهشاشة سهل وبسيط غير مؤلم ولا يحتاج إلى تخدير.
- يعتبر جهاز فحص الهشاشة من الأجهزة الدقيقة.
- لا تنتقي أي كميات من الأشعة بعد الإنتهاء من عمل الفحص.
- ليس للأشعة أي تأثير جانبي سلبي على المريض.



(صورة ٣)

Osteoporosis

- يجب إبلاغ الطبيب المعالج إذا تمّ عمل أشعة بالصبغة للمريض سواء (وريدية، شراب، شرجية) او عمل فحص بالأشعة النووية حيث إنّ المريض يجب أن ينتظر فترة من عشرة الي أربعة عشر يوم حتي يتسني له عمل فحص الهشاشة.
- يجب على السيدات إبلاغ الطبيب المعالج والفني عن إحتمالية وجود حمل حتي يتم أخذ الحيطه والحذر لحماية الجنين.

كيف يتم عمل الفحص؟

- يتم عادة عمل فحص هشاشة العظام لمرضى العيادات الخارجية.
- يقوم المريض بأخذ الموعد عن طريق استقبال الأشعة بعد وضع طلب الأشعة من الطبيب المعالج.

في يوم الفحص:

- الحضور الي استقبال الاشعة واستخراج الطلب الخاص لأشعة الهشاشة والذهاب الي غرفة الفحص.
- يتم أخذ الوزن والطول للمريض من قبل فني الأشعة.
- يتم الاستلقاء علي طاولة الفحص. (صورة ٢)
- يتم اخذ المسح التصويري للعمود الفقري (ال فقرات القطنية) عن طريق رفع الارجل وتثبيتهم علي الاسفنجة المخصصة للفحص.
- يتم أخذ المسح التصويري لحوض الايسر عن طريق تثبيت القدم برابط.
- يستغرق عمل فحص الهشاشة عادةً من عشر الي ثلاثون دقيقة.

ما الذي تختبره خلال وبعد الفحص ؟

- فحص هشاشة العظام فحص روتيني سهل وبسيط وغير مؤلم ولا يحتاج الي تخدير.
- يجب عمل الفحص سنوياً أو كل ستة أشهر اذا كان المريض يخضع لعلاج الكورتيزون.



لماذا نحتاج عمل فحص قياس كثافة العظام؟

المرضى المعرضين لمخاطر الإصابة بهشاشة العظام يجب عليهم أن يقوموا بعمل هذا الفحص. عندما يتم عمل هذا الفحص يتسنى للطبيب المعالج أن يعرف مدى قوة العظم لدى المريض ومتابعته و سوف يكشف إذا كان العظم معرض للكسر أم لا و يقيم مدى الإستجابة للعلاج المتبع وإذا كانت العظام قوية بعد إستخدام العلاج.

الرجاء التأكد إن عمل الفحص ضروري جداً بعد إستخدام الأدوية الموصوفة من قبل الطبيب المعالج للتأكد من تأثير الدواء ومدى قوة العظام وسلامته من أي أصابة ويجب عمل الفحص بنفس الجهاز الذي تم اكتشاف هشاشة العظام به حتي تكون القياسات والقراءات دقيقة وصحيحة.

ما هي المبادئ التوجيهية التي يجب إتباعها لعمل فحص هشاشة العظام؟

توصي الهيئة العالمية لفحص هشاشة العظام بعمل فحص الهشاشة للأشخاص:

- السيدات عند سن الخامسة والستين فما فوق.
- الرجال عند سن السبعون وما فوق.
- لمن يعانون من وهن وضعف في العظام.
- الذين هم عرضي لكسور متكررة لأسباب بسيطة.
- أي شخص لديه مرض أو حالة أو يستخدم أدوية مرتبطة بهشاشة العظام.
- أي شخص يتعالج من هشاشة العظام، وإذا كان فحص الهشاشة يساعد في إتخاذ القرار العلاجي.
- السيدات اللاتي يستخدمن الهرمون العلاجي لفترة طويلة نسبياً.
- أي شخص يتعالج من هشاشة العظام، لمراقبة تأثير العلاج (عادة بعمل فحص الهشاشة بعد سنة من بداية العلاج).

كيف يمكن أن يحضر المريض نفسه لعمل الفحص؟

- إرتداء ثياب فضفاضة ومريحة.
- تجنب إرتداء ملابس تحتوي على المعادن (سحاب، أزرار، اكسسوارات معدنية).
- الفني قد يطلب خلع بعض أو جميع الملابس وإرتداء رداء المستشفى لضمان خلو الثياب من أي معدن يعيق أو يؤثر على القراءات.
- الفني قد يطلب خلع النظارة، المجوهرات، الأسنان الصناعية إن وجد.
- يستطيع المريض الأكل بشكل طبيعي يوم الفحص.
- يجب الأمتناع عن تناول الكالسيوم لمدة أربع وعشرون ساعة قبل عمل الفحص.



صورة ٢ Discovery - Hologic Systems

ما المقصود بفحص هشاشة العظام؟

فحص هشاشة العظام هو فحص إشعاعي يستخدم لقياس كثافة العظم لدى المريض.

ما المقصود بهشاشة العظام؟

هشاشة العظام هي حالة تصيب العظام فيصبح العظم ضعيف، هش و رقيق وقابل للكسر إذا لم يتم الكشف عليه مبكراً و معالجته بالوقت المناسب. تحدث الكسور عادةً في منطقة الحوض والرسغ والعمود الفقري. قد يتعرض المصاب بهشاشة العظام الي الكسر مع بعض الحوادث البسيطة كالسقوط او العطس او الكحة. (صورة ١)



طريقة عمل قياس كثافة العظام؟

يرسل جهاز فحص هشاشة العظام إشعاعات غير مرئية على التوالي الى مناطق العظام المراد تصويرها وقياس كثافتها. (صورة ٢)

هذه الإشعاعات يتم تمريرها علي هيئة حزمتين ذات مستوى طاقتين مختلفتين عالي و متوسط، الطاقة الأولي يتم إمتصاصها من قبل الأنسجة والطاقة الثانية يتم إمتصاصها من قبل العظام. يتم حساب كثافة العظام من خلال الفرق بين الصور المكونة من كلتا الحالتين وبذلك يتم تحديد كثافة العظام.



من مميزات جهاز فحص هشاشة العظام إنه يتضمن على برنامج يقوم بإحتساب وعرض قياس كثافة العظام على شاشة الحاسوب.

هل جهاز قياس كثافة العظام مماثل لجهاز المسح الذري للعظام؟

لا، على الرغم من إن وقع المسميين عند سماعهما مماثل ولكنهما مختلفين إختلاف كلي في التقنيات المراد إستخدامها.

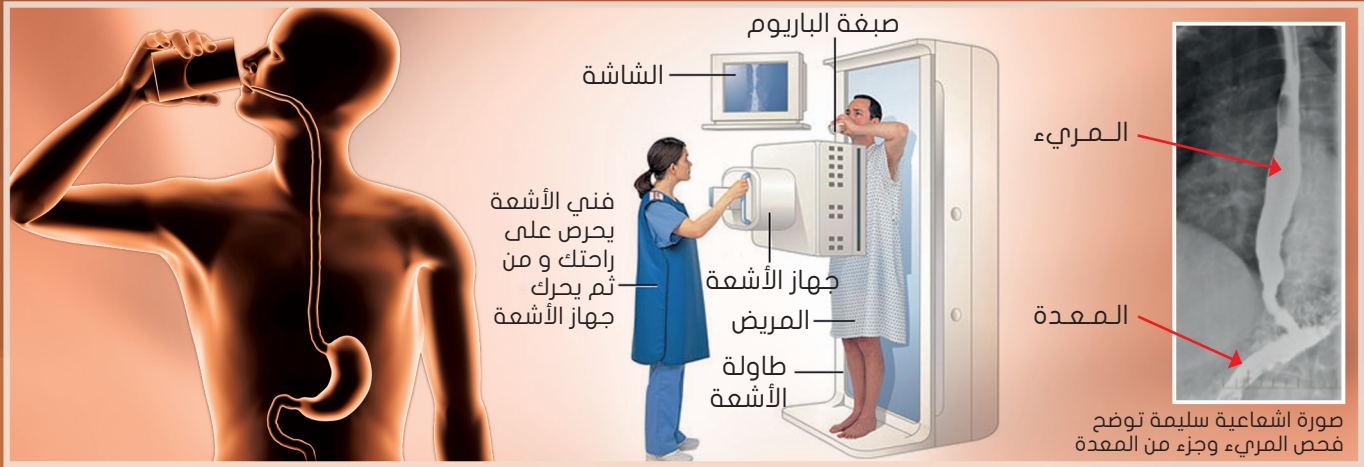
المسح الذري للعظام هو فحص يتم بإستخدام الأشعة النووية وذلك عن طريق حقن مادة مشعة تستخدم لأكتشاف أي أورام سرطانية أو كسور في العظام أو بعض مشاكل المفاصل ولكنه لا يقيس كثافة العظام ولا يمكن إستخدامه لتشخيص هشاشة العظام.



صورة ١

بلعة الباريوم

هو فحص بالأشعة السينية للبلعوم والمريء وجزء محدود للمعدة



التحضير:

1. يرجى التوقف عن الأكل أو الشرب 8 ساعات قبل الفحص.
2. يرجى الحضور قبل 15 دقيقة من موعد الفحص. نحن نسعى جاهدين في الالتزام بالموعد. فمن الممكن أن تكون فترة الانتظار قصيرة أو طويلة في الحالات الطارئة.
3. إذا كنت مريضاً بالسكري، تأكد أن تأكل كمية الطعام المناسبة قبل الفحص بيوم لتجنب هبوط نسبة السكر بالدم.

طريقة عمل الفحص:

1. يستغرق عمل الفحص حوالي 20 دقيقة.
2. سوف تغير ملابسك وترتدي مريضة المستشفى.
3. سوف يكون بانتظارك طبيب الأشعة وفني الأشعة والممرضة داخل غرفة الفحص.
4. سوف يطلب منك إما الوقوف أو الاستلقاء على سرير الأشعة.
5. سوف يطلب منك أن تشرب مقدار من الصبغة (المادة الملونة) سواء كانت ذات اللون الأبيض أو الشفاف بناءً على تاريخك الطبي، يرجى التعاون على شرب المادة حيث أنها ذات طعم غير مستساغ.

6. سوف يطلب منك إبقاء السائل داخل فمك، وبلعة حين يطلب منك طبيب الأشعة.

7. قد يطلب منك التحرك بأوضاع مختلفة وحبس النفس أثناء الفحص.

تعليمات ما بعد الفحص:

1. يمكنك الأكل والشرب بعد الفحص مباشرة.
2. يجب أن تشرب كمية كبيرة من السوائل وتناول أطعمة ذات ألياف عالية (الفواكه) لمساعدة الصبغة بالخروج من جسمك.
3. بعد الفحص، قد يتغير لون البراز الى اللون الأبيض وذلك بسبب المادة الملونة التي ان يتم افرغها بالكامل (عادةً يوم أو يومين) وهذه ظاهرة طبيعية.

تحذير:

يجب على المريضة اعلام الاستقبال، فنية أو ممرضة الأشعة بأنها حامل أو قد تكون كذلك، برجاء الاعلام عن أول يوم من آخر دورة شهرية.

ملاحظة:

1. لا يسمح بتواجد الأقارب مع المريض أثناء الفحص.
2. سوف تتوفر النتيجة النهائية في ملف المريض الالكتروني خلال أسبوع حتى يتمكن الطبيب المعالج من الاطلاع عليها.

خدمات الأشعة - المجموعة الطبية
شركة نفط الكويت



إحدى شركات مؤسسة البترول الكويتية
A Subsidiary of Kuwait Petroleum Corporation

فحص الجهاز الهضمي العلوي عن طريقة الصبغة

هو فحص بالأشعة السينية للمعدة والجزء الأول للأمعاء الدقيقة (الاثني عشر)



التحضير:

6. من المحتمل أن يطلب منك أخذ حبيبات مع كوب ماء لإنتاج غازات في المعدة.
7. من المحتمل اعطائك حقنة لاسترخاء الأمعاء.
8. قد يطلب منك التحرك بأوضاع مختلفة وحبس النفس أثناء الفحص.

تعليمات ما بعد الفحص:

1. يمكنك الأكل والشرب بعد الفحص مباشرة.
2. يجب أن تشرب كمية كبيرة من السوائل وتناول أطعمة ذات ألياف عالية (الفواكه) لمساعدة الصبغة بالخروج من جسمك.
3. بعد الفحص، قد يتغير لون خروجك الى الأبيض وذلك بسبب المادة الملونة التي أن يتم افراغها بالكامل (عادة "يوم أو يومين) وهذه ظاهرة طبيعية.

4. إذا تم اعطائك حقنة لاسترخاء الأمعاء فمن الممكن أن تتسبب بعدم وضوح الرؤية لمدة ساعة تقريبا لذا من الافضل عدم القيادة.

تحذير:

- يجب على المريضة اعلام الاستقبال، فنية أو ممرضة الأشعة بأنها حامل أو قد تكون كذلك، برجاء الاعلام عن أول يوم من آخر دورة شهرية.

ملاحظة:

1. لا يسمح بتواجد الأقارب مع المريض أثناء الفحص.
2. سوف تتوفر النتيجة النهائية في ملف المريض الالكتروني خلال أسبوع حتى يتمكن الطبيب المعالج من الاطلاع عليها.

خدمات الأشعة - المجموعة الطبية
شركة نفط الكويت

1. يرجى التوقف عن الأكل أو الشرب 8 ساعات قبل الفحص.

2. يرجى التوقف عن تناول أي جرعة أدوية تأخذ في الصباح، ولكن احضرها معك إلى قسم الأشعة حيث يمكنك تناولها بعد الفحص.

3. يرجى الحضور قبل 15 دقيقة من موعد الفحص. نحن نسعى جاهدين في الالتزام بالموعد. فمن الممكن أن تكون فترة الانتظار قصيرة أو طويلة في الحالات الطارئة.

4. إذا كنت مريض بالسكري، تأكد أن تأكل كمية الطعام المناسبة قبل الفحص بيوم لتجنب هبوط نسبة السكر بالدم.

طريقة عمل الفحص:

1. يستغرق عمل الفحص حوالي 30 دقيقة.
2. سوف تغير ملابسك وترتدي مريضة المستشفى.
3. سوف يكون بانتظارك طبيب الأشعة وفني الأشعة والممرضة داخل غرفة الفحص.

4. سوف يطلب منك إما الوقوف أو الاستلقاء على سرير الأشعة.

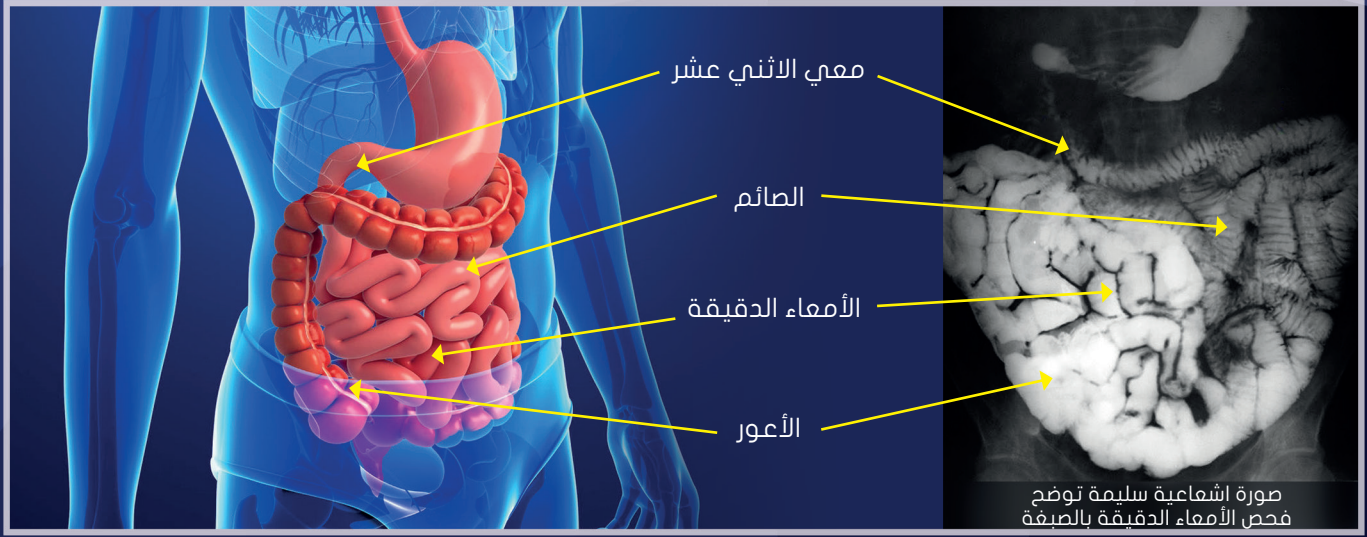
5. سوف يطلب منك أن تشرب مقدار من الصبغة (المادة الملونة) سواء كانت ذات اللون الأبيض أو الشفاف بناءً على تاريخك الطبي، يرجى التعاون عند شرب المادة حيث إنها ذات طعم غير مستساغ.



إحدى شركات مؤسسة البترول الكويتية
A Subsidiary of Kuwait Petroleum Corporation

فحص الأمعاء الدقيقة عن طريق الصبغة

هو فحص بالأشعة السينية للأمعاء الدقيقة (معي الاثني عشر / الصائم / الأمعاء الدقيقة)



6. قد يطلب منك التحرك بأوضاع مختلفة وحبس النفس أثناء الفحص.

7. سيتم متابعة مجموعة من الصور المكتسبة لرؤية مرور الصبغة داخل الأمعاء الدقيقة.

تعليمات ما بعد الفحص:

1. يمكنك الأكل والشرب بعد الفحص مباشرة.
2. يجب أن تشرب كمية كبيرة من السوائل وتناول أطعمة ذات ألياف عالية (الفواكه) لمساعدة الصبغة بالخروج من جسمك.
3. بعد الفحص، قد يتغير لون خروجك الى الأبيض وذلك بسبب المادة الملونة التي أن يتم افراغها بالكامل (عادة " يوم أو يومين) وهذه ظاهرة طبيعية.

تحذير:

يجب على المريضة اعلام الاستقبال، فنية أو ممرضة الأشعة بأنها حامل أو قد تكون كذلك، برجاء الاعلام عن أول يوم من آخر دورة شهرية.

ملاحظة:

1. لا يسمح بتواجد الأقارب مع المريض أثناء الفحص.
2. سوف تتوفر النتيجة النهائية في ملف المريض الالكتروني خلال أسبوع حتى يتمكن الطبيب المعالج من الاطلاع عليها.

خدمات الأشعة - المجموعة الطبية
شركة نفط الكويت

يتطلب عمل هذا الفحص الاتي:

1. تحتاج معدتك ان تكون فارغة. يمنع الأكل أو الشرب قبل يوم الفحص من بعد منتصف الليل.
2. يرجى الحضور قبل 15 دقيقة من موعد الفحص. نحن نسعى جاهدين في الالتزام بالموعد. فمن الممكن أن تكون فترة الانتظار قصيرة أو طويلة في الحالات الطارئة.
3. إذا كنت مريضاً بالسكري، تأكد أن تأكل كمية الطعام المناسبة قبل الفحص بيوم لتجنب هبوط نسبة السكر بالدم.

طريقة عمل الفحص:

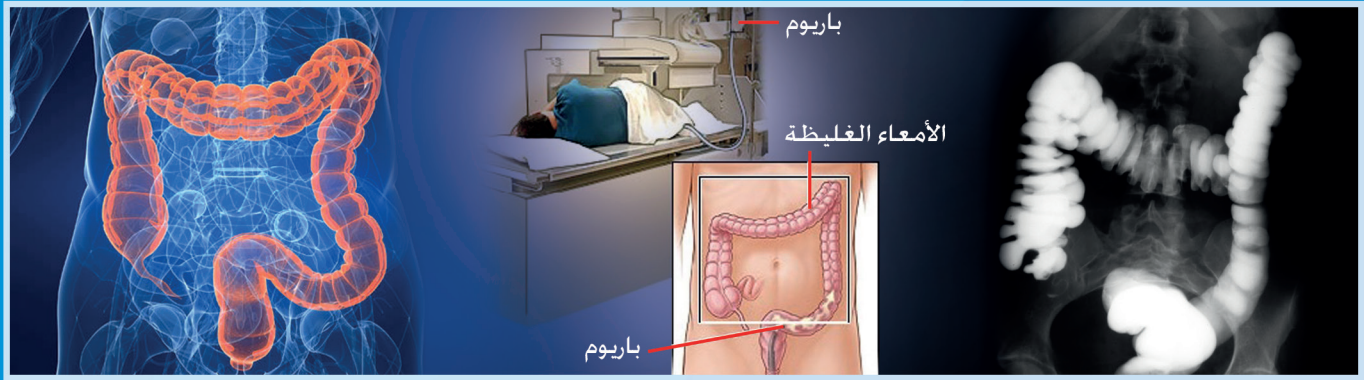
1. من الممكن ان يستمر الفحص 4 ساعات.
2. سوف تغير ملابسك وترتدي مريضة المستشفى.
3. سوف يكون بانتظارك طبيب الأشعة وفني الأشعة والممرضة داخل غرفة الفحص.
4. سوف يطلب منك الاستلقاء على سرير الأشعة.
5. سوف يطلب منك أن تشرب 4-5 أكواب من الصبغة (المادة الملونة) سواء كانت ذات اللون الأبيض او الشفاف بناءً على تاريخك الطبي، يرجى التعاون عند شرب المادة حيث إنها ذات طعم غير مستساغ.



إحدى شركات مؤسسة المنول الكويتية
A Subsidiary of Kuwait Petroleum Corporation

فحص الجهاز الهضمي السفلي (القولون) بالأشعة الملونة عن طريق حقنة شرجية

هو عبارة عن فحص الأمعاء الغليظة والمستقيم بجهاز الأشعة النظرية (التلفزيونية) عن طريق حقن ما يقارب اللتر من مادة الباريوم (الصبغة) وذلك من خلال فتحة الشرج.



التحضير:

5. سيتم التصوير في وضعيات مختلفة، وعلى المريض التحكم بالقسطرة (البريش) لتفادي خروج الصبغة دون قصد عند تغيير وضعية الجسم.

1. تجنب الأطعمة الدسمة والحبوب قبل الفحص بثلاثة أيام.

2. شرب السوائل بكثرة قبل الفحص بثلاثة أيام.

3. بالنسبة لتحضيرات الأمعاء، نرجو اتباع تعليمات التحضير التي سوف يوفرها لك استقبال الأشعة.

4. الصوم ثمان ساعات قبل الفحص.

تعليمات ما بعد الفحص:

1. بعد الفحص باستطاعة المريض معاودة وجباته المعتادة.

2. يجب أن تشرب كمية كبيرة من السوائل وتناول أكلة ذات ألياف عالية (الفواكه) لمساعدة الصبغة بالخروج من جسمك.

3. بعد الفحص، قد يتغير لون خروجك إلى الأبيض وذلك بسبب المادة الملونة التي أن يتم إفراغها بالكامل (عادةً يوم أو يومين) وهذه ظاهرة طبيعية.

طريقة عمل الفحص:

1. قد يستغرق هذا الفحص قرابة الساعة أو أكثر وذلك بناءً على حالة المريض والتصوير المطلوب.

2. يجب على المريض تغيير ثيابه ولبس ثوب المستشفى.

3. يتم أخذ صورة أشعة لمنطقة البطن والحوض للتأكد من تحضير الأمعاء قبل الفحص. إذا كان التحضير غير جيد سوف يتم إعادة جدولة الموعد في يوم آخر للتحضير.

4. يتم حقن ما يقارب اللتر من مادة الباريوم (الصبغة) عن طريق ادخال قسطرة شرجية (بريش)، ثم يتم تصوير القولون والمستقيم.

تحذير:

يجب على المريضة اعلام الاستقبال، فنية أو ممرضة الأشعة بأنها حامل أو قد تكون كذلك، برجاء الاعلام عن أول يوم من آخر دورة شهرية.

ملاحظة:

1. سوف تكون نتيجة الفحص متوفرة للطبيب المعالج في ملف المريض خلال أسبوع.

2. يمنع تواجد الأقارب مع المريض في غرفة الأشعة أثناء الفحص.

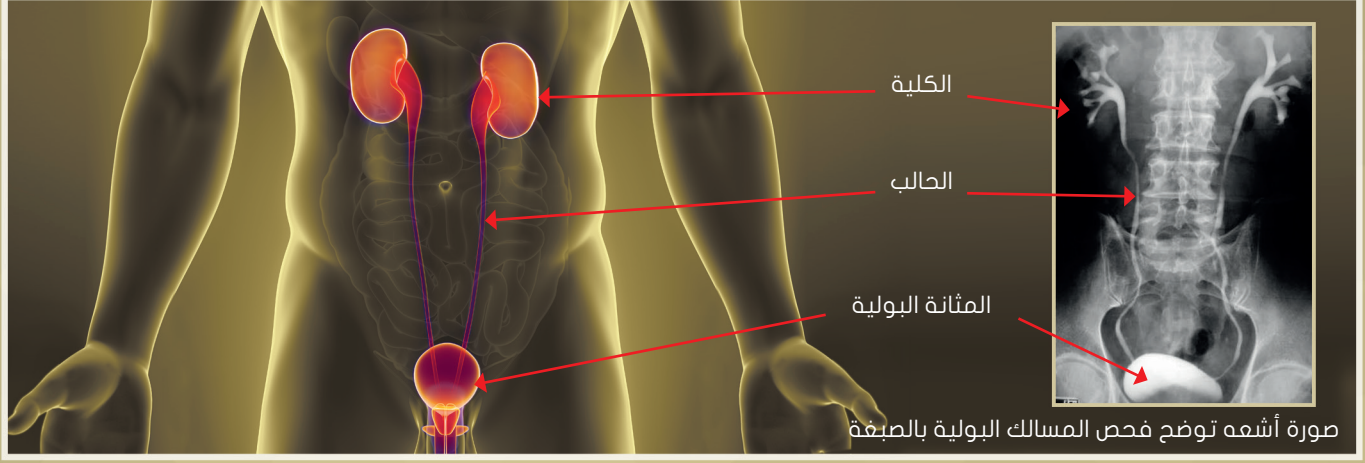
خدمات الأشعة - المجموعة الطبية
شركة نفط الكويت



إحدى شركات مؤسسة البترول الكويتية
A Subsidiary of Kuwait Petroleum Corporation

فحص المسالك البولية باستخدام الصبغة

هو فحص بالأشعة السينية خاص لإظهار الجهاز البولي (الكليتين، الحالبين والمثانة) عن طريق حقن مادة (صبغة) بالوريد وهذا الفحص يطلب للمرضى الذين يعانون من تكرار التهابات، مغص كلوي، انسدادات ودم في البول



التحضير:

5. يجب عليك أن تحبس أنفاسك أثناء الفحص كلما طلب منك فني الأشعة.
6. مجموعة من صور الأشعة تأخذ على أوقات مختلفة، عدد الصور والوقت الزمني يعتمدان على متطلبات الفحص.
7. من الممكن أن يستخدم لك حزام الضغط على منطقة البطن وذلك يفيد في جودة صور الأشعة.
8. قد يستغرق الفحص حوالي ساعة وربما أكثر وهذا يعتمد على سرعة وظائف الكلى لديك.

تحذير:

1. إذا كنت تعاني من أزمات الربو أو أي نوع من أنواع الحساسية يرجى إبلاغ موظف الاستقبال وفني الأشعة عن ذلك، ليتم إعطائك أدوية قبل الفحص لتجنب حدوث حساسية.
2. إذا كنت مريض سكر، يجب عليك التوقف عن أخذ حبوب (الجلوكوفاج) يوم الفحص، وعمل فحص دم (وظائف كلى) بعد يومين من الفحص ليتم التأكد من وظائف الكلى من قبل طبيبك المعالج ويمكنك المباشرة بأخذ الأقراص.
3. يجب على المريضة اعلام الاستقبال، فنية أو ممرضة الأشعة بأنها حامل أو قد تكون كذلك، برجاء الاعلام عن أول يوم من آخر دورة شهرية.

ملاحظة:

1. لا يسمح بتواجد الأقارب مع المريض أثناء الفحص.
2. سوف تتوفر النتيجة النهائية في ملف المريض الالكتروني خلال أسبوع حتى يتمكن الطبيب المعالج من الاطلاع عليها.

1. موعد فحصك سيتم ذكره في ورقة الموعد.

2. سوف يطلب منك عمل فحص دم (وظائف كلى) للاطمئنان على وظائف الكلى وإذا كان الفحص طبيعي سوف يتم حقنك بالصبغة.

3. تجنب الأطعمة الغنية بالدهون وتجنب شرب الحليب ويرجى الإكثار من شرب السوائل لمدة يومين قبل الفحص.

4. يجب عليك التوقف عن الأكل أو الشرب 8 ساعات قبل الفحص.

5. يجب عليك أخذ قرصين من الأقراص المليئة الساعة 10 صباحا وقرصين الساعة 6 مساء قبل الفحص بيوم وذلك يساعد على تنظيف الأمعاء قبل الفحص.

6. تؤخذ التحميلة قبل الموعد بساعتين يوم الفحص.

طريقة عمل الفحص:

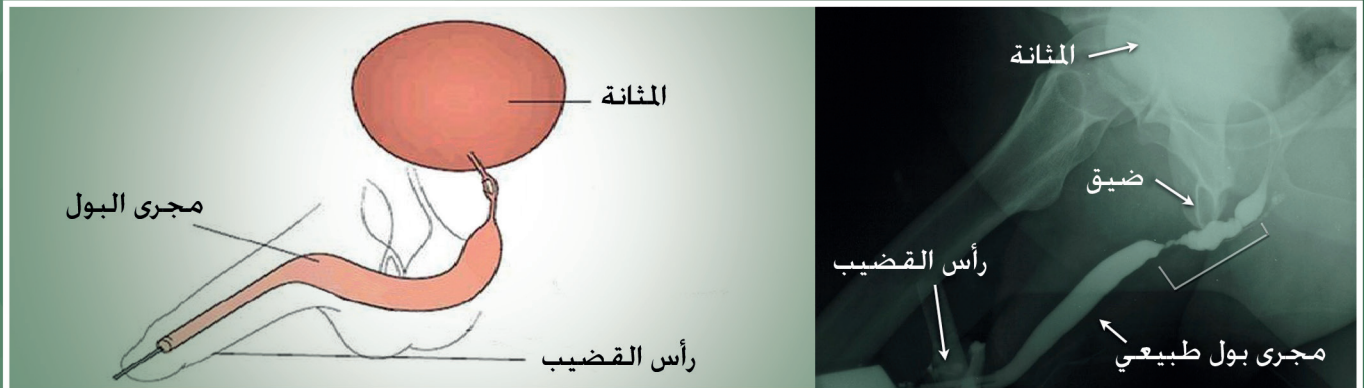
1. سوف يطلب منك في غرفة الفحص تغيير ملابسك وارتداء مريضة المستشفى وإزالة جميع المجوهرات.
2. سوف تستلقي على ظهرك على سرير الفحص لأخذ صورة أشعة للتأكد من التحضير جيدا، وإذا التحضير لم يكن بالمستوى المطلوب سوف تعطى موعدا آخر مع مراعاة التحضير الجيد.
3. يحقن المريض بصبغة في الوريد عن طريق دكتور الأشعة أو ممرضة الأشعة.
4. بعد الحقن قد يشعر المريض بتغير في طعم الفم وارتفاع نسبي في درجة حرارة الجسم وهذه ظاهرة طبيعية وسوف يزول هذا الشعور بعد دقائق.

خدمات الأشعة - المجموعة الطبية
شركة نفط الكويت



إحدى شركات مؤسسة البترول الكويتية
A Subsidiary of Kuwait Petroleum Corporation

فحص مجرى البول بالأشعة الملونة



هو عبارة عن فحص مجرى البول بجهاز الأشعة النظرية (التلفزيونية) عن طريق حقن وتتبع الصبغة الملونة خلال فتحة مجرى البول. مجرى البول هو الأنبوب الذي يجري من المثانة خلال البروستاتا إلى القضيب. هذا الفحص يجري عادة للمرضى الذين يعانون من ضعف تدفق البول يشبه أن يكون بسبب وجود ضيق في مجرى البول.

التحضير:

مجرى البول. إن الشعور ببعض من عدم الراحة طبيعي في هذه المرحلة.

1. يتم حقن الصبغة الملونة برفق من خلال القسطرة، ويتم التصوير في وضعيات مختلفة للجسم.
2. قد يطلب من المريض في بعض الأحيان بعد حقن الصبغة إفراغ المثانة والتبول واقفا في زبدية (صحن) مخصص لذلك الغرض أثناء التصوير.

تعليمات ما بعد الفحص:

1. من الطبيعي الشعور بعدم الراحة بعد الفحص من يوم إلى يومين عند إفراغ المثانة والتبول. كذلك من الطبيعي أن يلاحظ بعض الدم في البول وعند فتحة القضيب، وذلك جراء ادخال القسطرة. إذا استمر الدم بعد يومين يرجى مراجعة طبيبك.
2. يمكن للمريض العودة إلى مزاولة الحياة الطبيعية عند الانتهاء من الفحص مباشرة.

ملاحظة:

1. سوف تكون نتيجة الفحص متوفرة للطبيب المعالج في ملف المريض عن طريق الكمبيوتر خلال أسبوع.
2. يمنع تواجد الأقارب مع المريض في غرفة الأشعة أثناء الفحص.

خدمات الأشعة - المجموعة الطبية
شركة نفط الكويت

1. الرجاء حلق منطقة العانة قبل موعد الفحص.
2. الرجاء ابلاغ استقبال قسم الأشعة أو فني الأشعة قبل الفحص إذا كان المريض يعاني من الحساسية من الصبغة الملونة.

طريقة عمل الفحص:

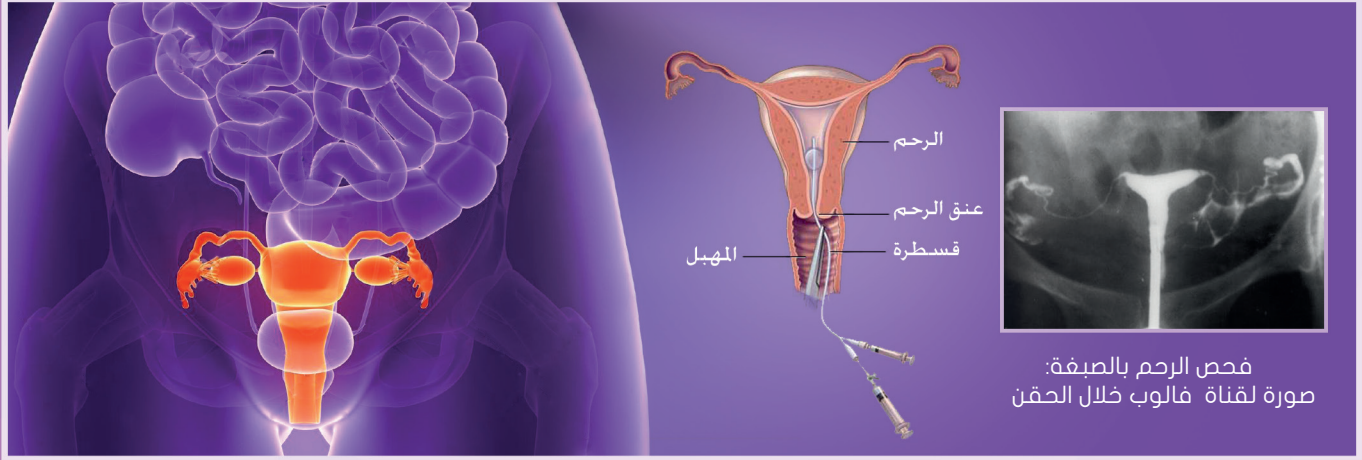
1. يستغرق هذا الفحص ما بين نصف ساعة إلى ساعة أو أكثر وذلك بناءً على حالة المريض والتصوير المطلوب.
2. يجب على المريض دخول الحمام وإفراغ المثانة، ثم تغيير ثيابه ولبس ثوب المستشفى.
3. سوف يكون في غرفة الأشعة ممرضة لمساعدة طبيب الأشعة بالإضافة إلى فني الأشعة.
4. ينام المريض على جانبه الأيمن على طاولة الأشعة.
5. يتم وضع ستائر معقمة على الجزء السفلي من الجسم. ثم يتم تنظيف وتعقيم فتحة مجرى البول، ويوضع بعض المخدر الموضعي.
6. يقوم الطبيب بإدخال قسطرة (بريش) في فتحة



إحدى شركات مؤسسة البترول الكويتية
A Subsidiary of Kuwait Petroleum Corporation

فحص الرحم بالصبغة

هو فحص داخلي يستخدم للكشف عن الرحم /قناة فالوب وذلك عن طريق حقن مادة ملونة في الرحم. يجرى هذا الفحص لفحص قناة فالوب بوضوح.



التحضير:

1. قبل الفحص يجب على المريضة أن تفرغ مثانتها.
2. سوف يطلب من المريضة الاستلقاء على سرير الأشعة.
3. يحقن طبيب النساء المريضة بالمادة الملونة في القناة المهبلية.
4. يتم أخذ الصور اللازمة من قبل طبيب الأشعة عند حقن المريضة بالمادة الملونة، إمكانية الشعور بالألم موجودة أثناء الحقن. النفس العميق يساعد على تقليل الألم المحتمل.
5. بعد انتهاء الفحص، من المحتمل نزول بعض الدم لفترة يوم أو يومين فقط.

1. على السيدات اللاتي يرغبن بعمل هذا الفحص أن يبلغن قسم الأشعة عن أول يوم للدورة الشهرية حتى يتم أخذ الموعد في اليوم الثامن أو التاسع من بداية الدورة.
2. يمنع الجماع من آخر يوم للدورة الشهرية، إلى يوم الفحص.
3. يرجى طلق المنطقة المخصصة للفحص.
4. تأكدي بتوقف نزيف الدورة الشهرية تماما لإجراء هذا الفحص حيث أننا لن نستطيع إجراءه بوجود النزيف.

تحذير:

يجب على المريضة إعلام الاستقبال، فنية أو ممرضة الأشعة بأنها حامل أو قد تكون كذلك، برجاء الاعلام عن أول يوم من آخر دورة شهرية.

طريقة عمل الفحص:

1. فترة أداء الفحص 20 دقيقة تقريبا.
2. خصوصية المريضة ستكون محمية وتحت سرية تامة خلال تواجد طبيب النساء / اخصائي الأشعة / فنية الأشعة / ممرضة الأشعة داخل غرفة الفحص.
3. تغير المريضة ملابسها كاملة وترتدي مريلة المستشفى.

ملاحظة:

1. سوف تتوفر النتيجة النهائية في ملف المريضة الالكتروني خلال أسبوع حتى يتمكن الطبيب المعالج من الاطلاع عليها.
2. لا يسمح بتواجد الأقارب داخل غرفة الفحص.

خدمات الأشعة - المجموعة الطبية
شركة نفط الكويت



إحدى شركات مؤسسة البترول الكويتية
A Subsidiary of Kuwait Petroleum Corporation



إحدى شركات مؤسسة البترول الكويتية
A Subsidiary of Kuwait Petroleum Corporation



لمزيد من المعلومات بخصوص مواعيد قسم الأشعة نرجو الأتصال على:

مستشفى الأحمدى

استقبال الأشعة: 23874355 / 23874381 / 23874754 / 23874711